

INSTITUTO
ETHOS



POR QUE O ETHOS?

Os problemas éticos, sociais e ambientais são um enorme desafio para a sociedade.

As empresas têm um papel-chave na transição para um modelo de desenvolvimento sustentável.

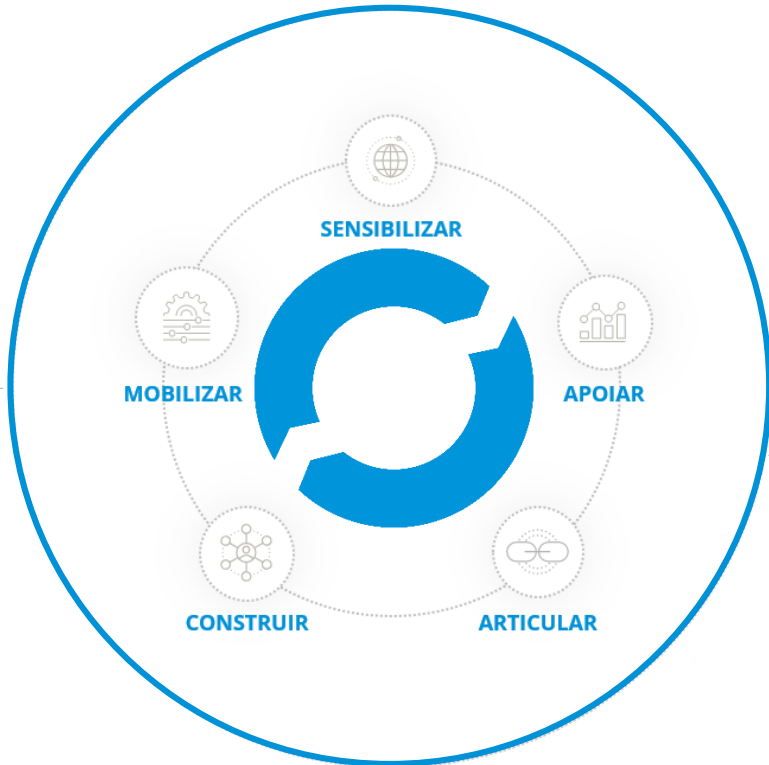
É uma oportunidade para as empresas alargarem o significado de sucesso incorporando ao lucro as dimensões social, ambiental e ética.

O Ethos surge para contribuir com essa transformação das empresas e da sociedade.



Nossa missão é **mobilizar, sensibilizar** e **ajudar** as empresas a gerir seus negócios de forma **socialmente responsável**, tornando-as parceiras na construção de uma **sociedade sustentável** e **justa**.

COMO ATUAMOS





NOSSA BASE

- + **1300** empresas signatárias de pactos
- + **400** empresas associadas
- **4** Parcerias Institucionais
- **3** Parcerias Estratégicas
- 5** Apoios Institucionais

NOSSO FOCO DE ATUAÇÃO

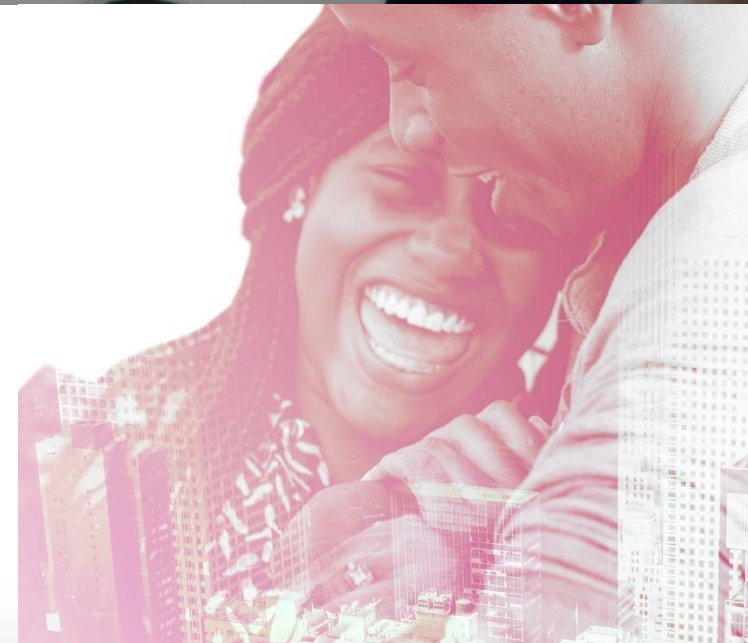
MEIO AMBIENTE

e mudança
do clima



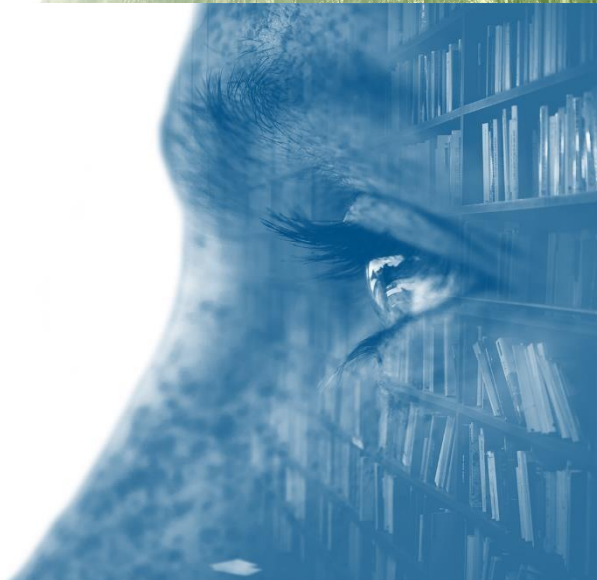
DIREITOS HUMANOS

e promoção
da diversidade



INTEGRIDADE

transparência e
combate à
corrupção



GESTÃO

para o
desenvolvimento
sustentável



O QUE FAZEMOS



Publicações,
guias, manuais,
estudos,
pesquisas



Indicadores Ethos
para diagnóstico,
planejamento e
gestão



Grupos de Trabalho,
Rodas de diálogos,
programas de
Cadeia de Valor



Oficinas,
palestras,
cursos e
capacitações



Eventos e
Conferências



Advocacy
(influência e
incidência em
políticas públicas)



Pactos e
compromissos,
e ações
coletivas



Consultoria
(Uniethos)

INDICADORES ETHOS

PARA NEGÓCIOS SUSTENTÁVEIS
E RESPONSÁVEIS

Incorpore os aspectos da sustentabilidade e da responsabilidade social empresarial (RSE) nas práticas e estratégias de seu negócio.



www.ethos.org.br/indicadores

TRADUZ CONCEITOS EM PRÁTICAS	MEDIDAS DE DESEMPENHO	DIAGNÓSTICO DA MATURIDADE DA GESTÃO
UTILIZADO POR 77% DAS EMPRESAS LISTADAS NO ISE B3	TRILHA PARA EVOLUÇÃO DAS PRÁTICAS	COMPARATIVO POR PORTE, SETOR E REGIÃO
POLÍTICAS E PROCEDIMENTOS ALINHADOS AOS OBJETIVOS DE SUSTENTABILIDADE	DENIFIÇÃO E GERENCIAMENTO DE METAS	REFERÊNCIA PARA PROGRAMAS NACIONAIS E INTERNACIONAIS

AS ESTRATÉGIAS DE NEGÓCIO DA SUA ORGANIZAÇÃO
CONTRIBUEM PARA O DESENVOLVIMENTO SUSTENTÁVEL?








AS ESTRATÉGIAS DE NEGÓCIO DA SUA EMPRESA CONTRIBUEM PARA O DESENVOLVIMENTO SUSTENTÁVEL?



Se você ainda não sabe responder essa pergunta, ou quer saber quão madura são as práticas já adotadas pela sua empresa, aplique os Indicadores Ethos, nossa ferramenta de gestão que orienta as estratégias, políticas, e procedimentos para negócios que desejam ter uma gestão sustentável e responsável.

Saiba como alcançar o protagonismo diante de temas como: combate à corrupção, promoção da diversidade e equidade racial e de gênero, práticas de operação e gestão, mudanças do clima, mobilidade urbana, boas práticas em aprendizagem e erradicação do trabalho infantil, entre outros temas.

Nossa ferramenta oferece soluções para os diferentes momentos de maturidade das empresas:

- **1 ESTAMOS FAZENDO O BÁSICO**
Faça o diagnóstico e reconheça quais são as práticas que sua empresa já tem e saiba como evoluir.
- **2 INICIATIVAS E PRÁTICAS**
Sua empresa já tem práticas pontuais e pode dar um passo a seguir, estruture suas políticas e procedimentos dando maior relevância para os temas priorizados..
- **3 SISTEMA DE GESTÃO**
O que não é medido não é gerenciado. Os Indicadores Ethos tangibilizam suas boas práticas de gestão e apresentam comparativos com o mercado.
- **4 EFICIÊNCIA**
Sua empresa já está bem estruturada, tem boas políticas e procedimentos e já consegue verificar os resultados? Está na hora de olhar para a Cadeia de Valor, e potencializar suas ações.
- **5 PROTAGONISMO**
O caminho foi trilhado e sua empresa assume a dianteira da discussão de temas estratégicos, e que promovem o desenvolvimento da sociedade. Saiba como inspirar outras empresas e fazer o mesmo.

QUESTIONÁRIOS

As empresas podem avaliar seus desempenhos de forma abrangente, a partir dos temas centrais da agenda de sustentabilidade, com o nosso questionário principal, como também se aprofundar em temas específicos em nossos guias temáticos. Para isso disponibilizamos alguns questionários e fica a critério da empresa escolher qual conjunto de indicadores deseja aplicar e conhecer seu desempenho.

São três tipos de questionários; Questionário Principal, Questionário para pequenos Negócios e os Guias Temáticos. Conheça os questionários disponíveis:

QUESTIONÁRIO PRINCIPAL

Com 46 indicadores que tratam da agenda de desenvolvimento sustentável, para empresas de diferentes portes e setores

GUIAS TEMÁTICOS

Aprofundamento nos temas de Integridade e combate à corrupção, Promoção da Diversidade, Mudança do Clima e Mobilidade Urbana

PEQUENOS NEGÓCIOS

Questionário com 12 indicadores direcionados para pequenos negócios desenvolvidos em parceria com o Sebrae-RN

O TAMANHO DA TRANSFORMAÇÃO É UMA ESCOLHA DA SUA EMPRESA!

- Escolha quais questionário e a quantidade de indicadores que deseja aplicar e monitorar
- Receba o seu relatório de diagnóstico com comparativos com a nota média das outras empresas que também aplicaram
- Defina metas e planos de ação a partir da aplicação e faça seu relato de sustentabilidade

INDICADORES ETHOS

Estrutura

Dimensão

VISÃO E ESTRATÉGIA

Temas

- Estratégia para Sustentabilidade
- Modelos de Negócio
- Proposta de Valor

Dimensão

SOCIAL

Temas

- Direitos Humanos
- Promoção da Diversidade e Equidade
- Relações de Trabalho
- Desenvolvimento Humano
- Questões Relativas ao Consumidor
- Envolvimento com a Comunidade e seu Desenvolvimento

Dimensão

GOVERNANÇA E GESTÃO

Temas

- Governança Organizacional
- Práticas de Operação e Gestão
- Práticas Anticorrupção
- Envolvimento Político Responsável
- Sistemas de Gestão

Dimensão

AMBIENTAL

Temas

- Mudanças Climáticas
- Sistema de Gestão Ambiental
- Uso Sustentável de Recursos
- Impactos do Consumo
- Logística Reversa

DIMENSÃO > TEMA > SUBTEMA > INDICADOR

ESG

Visão e Estratégia		01	
Estratégias para a Sustentabilidade			
ESTÁGIO 1 A empresa inclui aspectos sociais e questões ambientais em suas estratégias.	CUMPRIMENTO E/OU TRATATIVA INICIAL 111 A empresa inclui aspectos sociais e questões ambientais em suas estratégias.	sim	não
ESTÁGIO 2 A empresa inclui em seu planejamento estratégico aspectos sociais e questões ambientais, assim como iniciativas de outros públicos que não os de seus acionistas e clientes; também, ao considerar, no seu plano, os estudos de impactos socioambientais que elabora, a empresa formula estratégias de sustentabilidade que têm como objetivo aumentar sua eficiência no uso de recursos naturais e reduzir os impactos socioambientais negativos.	INICIATIVAS E PRÁTICAS 121 A empresa inclui iniciativas de outros públicos, além dos acionistas e clientes, em seu planejamento estratégico. 122 A empresa realiza estudos de impacto socioambiental e os considera em seu planejamento estratégico. 123 As estratégias de sustentabilidade de empresa têm como objetivo aumentar a eficiência no uso de recursos naturais e reduzir impactos socioambientais.	sim	não
ESTÁGIO 3 A empresa implementa políticas, procedimentos e sistemas de gestão, em primeiro lugar, ao integrar a RSE/sustentabilidade de em seus processos decisórios e tornando elemento essencial de sua estratégia; em segundo lugar, ao identificar os riscos relacionados aos impactos socioambientais de curto e médio prazo que provoca, em terceiro lugar, ao implementar procedimentos de gestão desses riscos e monitorá-los periodicamente; em quarto lugar, ao identificar as oportunidades relacionadas com esses impactos de curto, médio e longo prazo; e, em quinto e último lugar, ao implementar procedimentos de gestão das oportunidades relacionados a seus impactos socioambientais de curto, médio e longo prazo, e monitorá-los periodicamente.	POLÍTICAS, PROCEDIMENTOS E SISTEMAS DE GESTÃO 131 A empresa inclui RSE/sustentabilidade como elemento essencial em sua estratégia por meio de sua integração nos processos decisórios. 132 A empresa identifica riscos estratégicos, financeiros, regulatórios, reputacionais ou operacionais relacionados a seus impactos socioambientais de curto e médio prazo. 133 A empresa tem procedimentos de gestão desses riscos que são monitorados periodicamente. 134 A empresa identifica as oportunidades relacionadas aos impactos socioambientais de curto, médio e longo prazo. 135 A empresa tem procedimentos de gestão dessas oportunidades que são monitorados periodicamente.	sim	não
ESTÁGIO 4 A empresa, em um primeiro momento, inclui aspectos socioambientais nas decisões de financiamento, investimento ou operação e nas projeções de valor econômico. Em um segundo momento, elabora um planejamento estratégico que contemple a conexão de longo prazo relacionados às questões socioambientais, identificando os impactos em sua cadeia de valor. E, em um terceiro momento, identifica esses impactos, adota procedimentos de gestão de impactos socioambientais em sua cadeia de valor.	EFICIÊNCIA 141 Os aspectos socioambientais são incluídos nas decisões de operação, investimento ou financiamento. 142 Os aspectos socioambientais são incluídos nas projeções de valor econômico. 143 A empresa considera critérios de longo prazo relacionados às questões socioambientais em seu planejamento estratégico. 144 Identifica impactos socioambientais em sua cadeia de valor. 145 Tem procedimentos de gestão de impactos socioambientais em sua cadeia de valor.	sim	não
ESTÁGIO 5 A empresa investe em pesquisa e desenvolvimento voltados para a inovação em sustentabilidade e estabelece metas de geração de novos modelos de negócios, considerando possíveis mudanças de mercado em decorrência do tratamento das questões socioambientais.	PROTÉGONISMO 151 A empresa investe em pesquisa e desenvolvimento voltados para a inovação em sustentabilidade. 152 A empresa gera novos modelos de negócios devido a possíveis mudanças no mercado em razão de impactos socioambientais.	sim	não
A empresa tem uma prática que não está contemplada nas questões listadas que justifica a escolha do estágio? Em caso positivo, descrever: <input type="checkbox"/> A empresa não se identifica em nenhum estágio. <input type="checkbox"/> Este indicador não tem aplicação na empresa. Justificar:			

INDICADORES ETHOS

Indicadores Qualitativos

Visão e Estratégia		01	
Estratégias para a Sustentabilidade			
ESTÁGIO 1	CUMPRIMENTO E/OU TRATATIVA INICIAL	sim	não
A empresa inclui aspectos sociais e questões ambientais em suas estratégias.	1.1 A empresa inclui aspectos sociais e questões ambientais em suas estratégias.	<input type="radio"/>	<input type="radio"/>
ESTÁGIO 2	INICIATIVAS E PRÁTICAS	sim	não
A empresa inclui em seu planejamento estratégico aspectos sociais e questões ambientais, assim como iniciativas de outros públicos que não os de seus acionistas e clientes, e, também, ao considerar, no seu plano, os impactos socioambientais que elabora, a empresa formula estratégias de sustentabilidade que têm como objetivo aumentar a eficiência no uso de recursos naturais e reduzir impactos socioambientais negativos.	1.2 A empresa inclui iniciativas de outros públicos, além dos acionistas e clientes, em seu planejamento estratégico.	<input type="radio"/>	<input type="radio"/>
	1.2.1 A empresa realiza estudos de impacto socioambiental e os considera em seu planejamento estratégico.	<input type="radio"/>	<input type="radio"/>
	1.2.2 As estratégias de sustentabilidade da empresa têm como objetivo aumentar a eficiência no uso de recursos naturais e reduzir impactos socioambientais.	<input type="radio"/>	<input type="radio"/>
ESTÁGIO 3	POLÍTICAS, PROCEDIMENTOS E SISTEMAS DE GESTÃO	sim	não
A empresa implementa políticas, procedimentos e sistemas de gestão, em primeiro lugar, ao integrar a RSE/ sustentabilidade em suas principais decisões e rotinas; em segundo lugar, ao identificar os riscos relacionados aos impactos socioambientais de curto e médio prazo que provoca; em terceiro lugar, ao implementar procedimentos de gestão desses riscos e monitorá-los periodicamente; em quarto lugar, ao identificar as oportunidades relacionadas com esses impactos no curto, médio e longo prazo; e, em quinto e último lugar, ao implementar procedimentos de gestão das oportunidades relacionados a seus impactos socioambientais de curto, médio e longo prazo, e monitorá-los periodicamente.	1.3 A empresa inclui RSE/ sustentabilidade como elemento essencial em sua estratégia por meio de sua integração nos processos decisórios.	<input type="radio"/>	<input type="radio"/>
	1.3.1 A empresa identifica riscos estratégicos, financeiros, regulatórios, operacionais ou operacionais relacionados a seus impactos socioambientais de curto e médio prazo.	<input type="radio"/>	<input type="radio"/>
	1.3.2 A empresa tem procedimentos de gestão desses riscos que são monitorados periodicamente.	<input type="radio"/>	<input type="radio"/>
	1.3.3 A empresa identifica as oportunidades relacionadas aos impactos socioambientais de curto, médio e longo prazo.	<input type="radio"/>	<input type="radio"/>
	1.3.4 A empresa tem procedimentos de gestão dessas oportunidades que são monitorados periodicamente.	<input type="radio"/>	<input type="radio"/>
ESTÁGIO 4	EFICIÊNCIA	sim	não
A empresa, em um primeiro momento, inclui aspectos socioambientais nas decisões de investimento, investimento ou operação e nas projeções de valor econômico. Em um segundo momento, elabora um planejamento estratégico que contemple critérios de longo prazo relacionados às questões socioambientais, identificando os impactos em sua cadeia de valor. E, em um terceiro momento, identifica esses impactos, adota procedimentos de gestão de impactos socioambientais em sua cadeia de valor.	1.4.1 Os aspectos socioambientais são incluídos nas decisões de operação, investimento ou financiamento.	<input type="radio"/>	<input type="radio"/>
	1.4.2 Os aspectos socioambientais são incluídos nas projeções de valor econômico.	<input type="radio"/>	<input type="radio"/>
	1.4.3 A empresa considera critérios de longo prazo relacionados às questões socioambientais em seu planejamento estratégico.	<input type="radio"/>	<input type="radio"/>
	1.4.4 Identifica impactos socioambientais em sua cadeia de valor.	<input type="radio"/>	<input type="radio"/>
	1.4.5 Tem procedimentos de gestão de impactos socioambientais em sua cadeia de valor.	<input type="radio"/>	<input type="radio"/>
ESTÁGIO 5	PROTAGONISMO	sim	não
A empresa investe em pesquisa e desenvolvimento voltados para a inovação em sustentabilidade e estabelece metas de geração de novos modelos de negócios, considerando potenciais mudanças de mercado em decorrência do tratamento das questões socioambientais.	1.5 A empresa investe em pesquisa e desenvolvimento voltados para a inovação em sustentabilidade.	<input type="radio"/>	<input type="radio"/>
	1.5.2 A empresa gera novos modelos de negócios devido a potenciais mudanças no mercado em razão de impactos socioambientais.	<input type="radio"/>	<input type="radio"/>

METODOLOGIA DE APLICAÇÃO

Responda primeiro todas as questões binárias, e depois faça o enquadramento no estágio

A empresa tem uma política que não está contemplada nas questões binárias que justificam a escolha do estágio? Em caso positivo, descreva:

A empresa não se identifica em nenhum estágio.

Este indicador não tem aplicação na empresa. Justificar:

INDICADORES ETHOS

Relação com outras iniciativas

12 PRÁTICAS ANTICORRUPÇÃO

Governança e Gestão » Políticas de Operações e Gestão » Políticas Anticorrupção		12	
Práticas Anticorrupção			
ESTÁGIO 1	CUMPRIMENTO E/OU TRATATIVA INICIAL	sim	não
A empresa orienta seus empregados e que também a legislação sobre comportamento ético e acompanha com maior proximidade os casos que julga de maior risco para a ocorrência de práticas inadequadas.	<p>12.1 A empresa orienta seus empregados a cumprir a legislação aplicável e a manter um comportamento ético</p> <p>12.2 A empresa possui conhecimento de quais são as situações de maior risco de ocorrência de práticas relacionadas à práticas de corrupção</p> <p>12.3 A empresa atua e age de forma adequada em casos de suborno, fraude, favorecimento ilícito de campanhas e cab e não nos últimos cinco anos</p>	<input type="radio"/>	<input type="radio"/>
ESTÁGIO 2	INICIATIVAS E PRÁTICAS	sim	não
A empresa estabelece procedimentos internos que são comunicados aos empregados e implementa controles que tem o intuito de evitar a ocorrência de corrupção. Além disso, mantém a existência de estruturas de proteção de integridade e combate à corrupção.	<p>12.1 A empresa possui práticas de alertas para os empregados sobre ocorrências de corrupção</p> <p>12.2 A empresa realiza controles com o objetivo de evitar ocorrências de corrupção</p> <p>12.3 A empresa integra em sua estratégia e em suas atividades de gestão as competências que resultam em ações e programas para o enfrentamento de corrupção e para o desenvolvimento de políticas públicas com essa finalidade</p>	<input type="radio"/>	<input type="radio"/>
ESTÁGIO 3	POLÍTICAS, PROCEDIMENTOS E SISTEMAS DE GESTÃO	sim	não
A empresa possui políticas que possuem claramente seu posicionamento acerca das práticas anticorrupção e capacita seus empregados sobre integridade e combate à corrupção. Além disso, realiza acompanhamento periódico das áreas onde julga existir maior risco para ocorrência de práticas.	<p>12.1 A empresa possui política escalonada quanto a práticas anticorrupção</p> <p>12.2 A empresa capacita seus empregados sobre os temas integridade e combate à corrupção</p> <p>12.3 A empresa apresenta a política aos seus empregados e oferece um mecanismo de denúncias, que garante o anonimato do denunciante</p> <p>12.4 A empresa avalia periodicamente as unidades de negócios áreas em que julga ser maior risco de ocorrência de práticas de corrupção, fraude e suborno</p> <p>12.5 A empresa possui procedimentos regulares de consulta ao Cadastro Nacional de Empresas Ineficientes e Suspensas (CNEIS) e ao Cadastro Nacional de Empresas Punidas (CNEP) antes de contratar um fornecedor</p> <p>12.6 A empresa possui procedimentos de consulta ao cadastro de indivíduos Privados sem Fins Lucrativos (CNPJ) antes de realizar parcerias, negócios ou operações próprias ou terceirizadas</p>	<input type="radio"/>	<input type="radio"/>
ESTÁGIO 4	EFICIÊNCIA	sim	não
A empresa conhece as áreas onde há maior risco de ocorrência de práticas de corrupção e possui capacidade de garantir que seus empregados estejam devidamente treinados. Além disso, mantém auditorias periódicas nas áreas críticas e possui canais de denúncia e processos e procedimentos formais para lidar com sua procedência e orientar a atuação quando comprovada.	<p>12.1 A empresa conhece as áreas em que há maior risco de ocorrência de práticas de corrupção e possui capacidade de garantir que seus empregados estejam devidamente treinados</p> <p>12.2 A empresa opera canais de denúncia que são monitorados e possuem mecanismos de proteção de dados</p> <p>12.3 A empresa possui um procedimento de investigação das denúncias e de punição em caso de ocorrência comprovada</p> <p>12.4 A empresa possui área ou comitê específico para tratamento de denúncias de práticas de corrupção</p> <p>12.5 A empresa se posiciona publicamente contra a corrupção, o tráfico, lavagem de dinheiro e caixa dois, e tem mecanismos de controle que evitem tais práticas</p>	<input type="radio"/>	<input type="radio"/>
ESTÁGIO 5	PROTAGONISMO	sim	não
A empresa é referência no assunto, marcando papel ativo ao influenciar a cadeia de suprimentos no que diz respeito ao combate à corrupção.	<p>12.1 A empresa integra o Cadastro Empresa PRO (Lista de Iniciativas e Similar)</p> <p>12.2 A empresa influencia sua cadeia de suprimentos no desenvolvimento de práticas de combate à corrupção</p> <p>12.3 A empresa integra o Cadastro Empresa PRO (Lista de Iniciativas e Similar) atualmente e por mais de dois anos consecutivos</p> <p>12.4 A empresa lidera ou participa de discussões de alto nível com a comunidade (empresarial, acadêmica, governamental) em que atua no que se refere às práticas de corrupção</p>	<input type="radio"/>	<input type="radio"/>

A empresa tem uma prática que não está contemplada nessa questão? Sim, caso possível, descreva. A empresa não se identifica em nenhuma etapa. Este indicador não tem aplicação na empresa, justifique.

Este indicador possui questões quantitativas.



Meta 16.5. Reduzir substancialmente a corrupção e o suborno em todas as suas formas

Meta 16.6. Desenvolver instituições eficazes, responsáveis e transparentes em todos os níveis



Aspecto: Combate à Corrupção

INDICADORES	
G4-S03	Número total e percentual de operações submetidas a avaliações de riscos relacionados à corrupção e os riscos significativos identificados Orientação, pág. 210
G4-S04	Comunicação e treinamento em políticas e procedimentos de combate à corrupção Orientação, pág. 211
G4-S05	Casos confirmados de corrupção e medidas tomadas Orientação, pág. 212

Número total e percentual de operações submetidas a avaliações de riscos relacionados à corrupção e os riscos significativos identificados

- Relate o número total e percentual de operações submetidas a avaliações de riscos relacionados à corrupção.
- Relate os riscos significativos relacionados à corrupção identificados com base em avaliações de riscos.

Questão 1 das práticas leis de operação: Práticas anticorrupção



PRINCÍPIO 10
Combater a corrupção em todas as suas formas incluindo extorsão e suborno



PLATAFORMA ON-LINE

Diagnóstico individual disponível para todas as organizações, incluindo as não associadas.

Organizações associadas ao Ethos tem acesso pleno a plataforma e a suas funcionalidades.

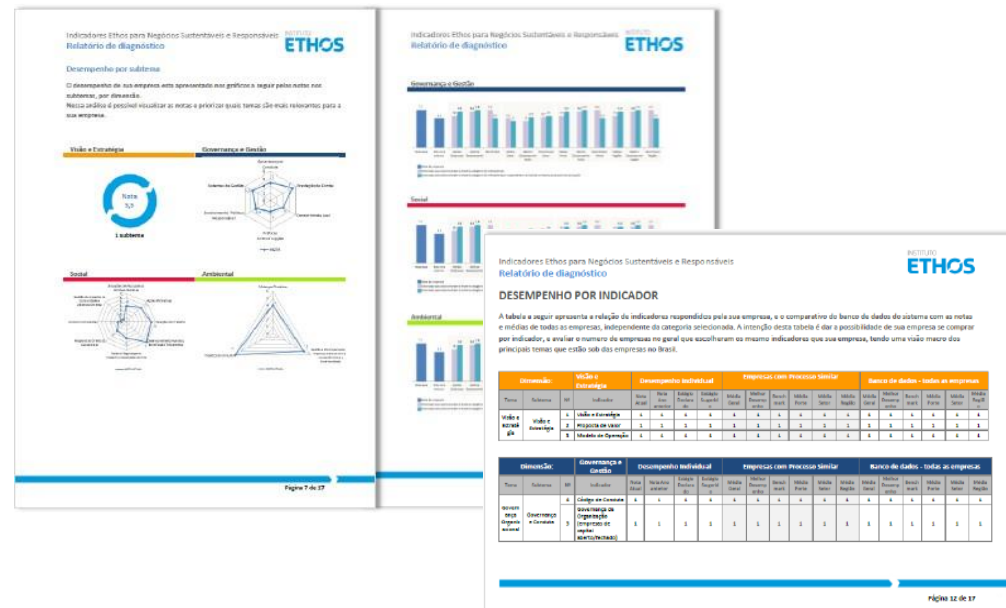


Acesse em:

<https://indicadoresethos.ethos.org.br/>

RELATÓRIO DE DIAGNÓSTICO

Com comparativos dos desempenhos por porte, setor e região



PLANEJAMENTO

Defina suas metas e ações a partir da aplicação



RELATO DE SUSTENTABILIDADE

Publique seus resultados a partir do estágio de maturidade das suas práticas



CADEIA DE VALOR

Engaje seus fornecedores, filiais, parceiros e demais elos da sua cadeia de valor



Obrigada!
Juliana Soares

www.ethos.org.br
indicadores@ethos.org.br

INSTITUTO
ETHOS